

# Guide du parent

## Camp de jour

## Kingsey Falls

## 2026



## Préambule

Nous désirons tout d'abord vous souhaiter la bienvenue au camp de jour de Kingsey Falls. Ce document a pour objectif d'informer les parents du fonctionnement et des règlements de notre camp de jour. N'hésitez pas à communiquer avec nous pour tout renseignement supplémentaire.

### Coordonnées pour rejoindre le camp de jour :

**Ann-Sophie Simard (Lilo), Coordonnatrice du camp de jour**

Page Facebook *Camp de jour de Kingsey Falls (Messenger)*

campkingseyfalls@gmail.com

819-352-2170

**Mélissa Camirand, Directrice des loisirs, de la culture et de la vie communautaire**

loisirs@kingseyfalls.ca

819-363-3810 poste 3833

Le meilleur moyen de nous contacter en dehors de nos heures d'ouverture et au quotidien, c'est de nous écrire en message privé sur la page Facebook Camp de jour de Kingsey Falls. Cette année, nous mettons en place un groupe Facebook privé afin d'y partager diverses informations relatives au camp de jour. C'est aussi sur ce groupe que vous retrouverez les photos prises au camp. Le but de ce groupe est de donner accès aux informations relatives au camp uniquement aux parents concernés.

En cas d'urgence sur les heures d'ouverture, veuillez appeler au 819-352-2170.

Si vous n'obtenez pas de réponse et qu'il est entre 8 h et 16 h, appelez au 819-363-3810 poste 3833.



## Mission et valeurs du camp de jour

Le camp de jour de Kingsey Falls est un service animé, récréatif et éducatif offert du lundi au vendredi aux enfants âgés de 4 à 12 ans. Une équipe formée les aide à grandir dans un environnement sécuritaire où le plaisir, le respect et les saines habitudes sont mis de l'avant.

## Horaire du camp de jour

Camp de jour	Du lundi au vendredi du 25 juin au 15 août*	9 h à 16 h
Service de garde	Du lundi au vendredi du 25 juin au 15 août*	7 h 30 à 9 h, puis de 16 h à 17 h 30
Sorties	Les sorties ont lieu les vendredis. Lors des sorties, le camp de jour est fermé.	L'horaire peut varier d'une sortie à l'autre.
Rencontre de parents	Mardi 9 juin 2026 à 19 h au Pavillon des loisirs (2 rue Pinard, Kingsey Falls)	

*\*\* Lors les vendredis de sortie, le camp de jour est fermé. Ainsi, si votre enfant n'est pas inscrit à la sortie, vous devrez le garder à la maison.*

*Veillez noter que les places en sortie sont limitées.*

Le parent doit respecter l'horaire établi, soit 7 h 30 à 17 h 30. Un avis verbal sera donné pour le premier retard. Tout retard supplémentaire pour venir récupérer votre enfant entrainera des frais additionnels. Ces frais sont de 5 dollars (5 \$) pour les 5 premières minutes (1 à 5 minutes de retard), puis 5 dollars (5 \$) de frais seront ajoutés pour chaque tranche de 5 minutes supplémentaires entamées (5 \$ supplémentaire dès la 6e minute de retard, ajout d'un autre 5 \$ à la 11e minute...). **Le montant prévu sera par conséquent facturé au parent. Aucun paiement directement à l'animateur sur place.**

Veillez noter que notre personnel débute à 7 h 30. Si vous arrivez avant cette heure-là, svp veuillez attendre 7 h 30 avant de laisser votre enfant au camp de jour, sans quoi, nous ne sommes pas responsables de votre enfant en dehors des heures de camp de jour. La responsable à l'accueil débarrera la porte à 7 h 30 uniquement. Le personnel arrive plus tôt pour bien préparer l'arrivée des enfants.



## Procédure d'arrivée et de départ

Afin d'améliorer notre service et la sécurité de votre enfant, nous avons mis sur pied une procédure d'arrivée et de départ. D'abord, votre enfant peut arriver entre 7 h 30 et 9 h. En fait, nous suggérons que votre enfant arrive avant 9 h 00, puisque nos activités débutent à cette heure-là.

- Avant 9 h 00, l'arrivée se fait à l'entrée du parc municipal (2 rue Pinard). Après cette heure-là, une affiche sera collée sur la porte du Pavillon des loisirs pour vous indiquer à quel endroit se trouve chacun des groupes. Vous devrez donc aller porter votre enfant à cet endroit.
- Les présences sont prises à l'arrivée et au départ, mais aussi à plusieurs reprises pendant la journée. Le camp de jour n'est pas responsable de l'absence de votre enfant le matin s'il vient à pieds par exemple. Ainsi, aucun appel ne sera fait au parent responsable si un enfant arrivant à pieds au camp de jour n'est pas présent.

Avant 16 h, certains groupes seront à la piscine. Vous devrez vous référer à l'horaire de piscine par groupe. L'horaire sera sur le groupe Facebook et affiché sur la porte du Pavillon des loisirs. Après 16 h, le groupe du service de garde sera au parc municipal ou dans le Pavillon des loisirs (en cas de pluie). Vous devez nous informer si c'est une personne qui n'est pas inscrite sur la liste des personnes autorisées sur la fiche santé qui viendra chercher votre enfant. Vous pouvez communiquer avec nous par écrit (page Facebook du camp de jour ou courriel), par téléphone ou par l'intermédiaire de la personne responsable des arrivées et des départs.

Afin d'assurer la sécurité de tous les enfants, l'animateur responsable des départs devra confirmer votre identité. Nous avons plusieurs nouveaux animateurs et ceux-ci ne vous connaissent pas nécessairement, même si vous n'en êtes pas à votre premier été au camp de jour. Une pièce d'identité pourrait être demandée. Merci de votre collaboration.

## Nos groupes

**Admissibilité :** Enfant âgé de 4 à 12 ans (maternelle 4 ans ou maternelle régulière complétée). Au service de garde, tous les enfants sont ensemble. Ensuite, nos groupes seront faits en fonction des inscriptions et par tranche d'âge.

Les groupes seront faits selon les catégories suivantes : 4-5-6 ans, 7-8 ans, 9-12 ans. Il est possible qu'en cas de manque d'inscriptions dans un groupe, celui-ci soit jumelé avec un autre. Les demandes de changement de groupe seront évaluées par la coordonnatrice du camp au cas par cas.

Les locaux utilisés par les groupes se trouvent au 2 rue Pinard (Pavillon des loisirs) et au 7 rue Tardif (Salle municipale).

## Déroulement de la journée

**7 h 30 à 9 h** : Service de garde

**9 h à 9 h 15** : Début du camp de jour et rassemblement

**9 h 15 à 10 h 15** : Animation

**10 h 15 à 10 h 30** : Collation et crème solaire

**10 h 30 à 11 h 45** : Animation

**11 h 45 h à 12 h 30** : Dîner FROID et préparation pour la piscine

**12 h 30 à 13 h 00** : Jeux calmes

**13 h à 13 h 10** : Rassemblement et consignes

**13 h 10 à 14 h 30** : Piscine et/ou animation

**14 h 30 à 14 h 45** : Collation et crème solaire

**14 h 45 à 15 h 50** : Piscine et/ou animation


**15 h 50 à 17 h 30** : Service de garde

## Dîner et collations

Comme votre enfant demeure au camp de jour toute la journée, il est important de lui fournir de quoi avoir de l'énergie durant toutes les activités. Une période d'une heure est réservée pour le dîner. Deux périodes de collation de 15 minutes, une en avant-midi et une en après-midi, sont également prévues.

Pour des raisons d'allergies, nous ne permettons pas l'échange ou le partage de nourriture. Nous vous demandons d'éviter les produits contenant des noix ou des arachides dans la boîte à lunch.



 <p><b>2 collations santé</b> (fruits, légumes, fromage, barre tendre, etc.)</p>	<p><b>1 repas principal qui saura soutenir l'enfant toute la journée.</b></p>	<p><b>Une bouteille d'eau</b></p>
--	---	-----------------------------------

L'enfant doit avoir son **lunch froid ou thermos** et collations pour la journée. L'enfant doit dîner au camp de jour. Nous n'avons pas de micro-ondes pour faire chauffer les repas.

## Sac à dos

Lors d'une journée au camp, votre enfant doit avoir en sa possession :



Casquette ou chapeau



Vêtements de rechange



Espadrilles



Crème solaire



Maillot de bain et casque de bain



Bouteille d'eau réutilisable



Serviette de plage



Veste ou ballon de flottaison

**Identifiez clairement le matériel de votre enfant afin de réduire les pertes et les vols.**

## Code vestimentaire

<b>Crocs et gougounes interdites</b> <i>*sauf pour la période de piscine</i>	<b>Vêtements adaptés à la température</b>	<b>Cheveux longs attachés</b>
<b>Robe et jupe à éviter, sauf si leggings ou cuissards en-dessous</b>	<b>Chandail long couvrant le ventre</b>	<b>Vêtements aux messages violents ou inappropriés interdits</b>

*Les groupes seront en majorité à l'extérieur, sauf en cas de pluie. Prévoyez donc des vêtements en fonction de la température à chaque jour.*

## Objets personnels

Les jeux et les jouets personnels, ainsi que le matériel électronique, sont interdits au camp. Le camp de jour n'est en aucun cas responsable des objets perdus ou volés. Chaque semaine, des photos des objets perdus seront partagées sur le groupe Facebook du camp de jour afin d'en retrouver les propriétaires. Il est de votre responsabilité et de celle de votre enfant de récupérer les objets qui lui appartiennent. À la fin de l'été, les objets non réclamés seront donnés à un organisme communautaire.



## Annulation et remboursement

Si vous souhaitez demander un remboursement, vous devez absolument le faire **PAR COURRIEL** au [loisirs@kingseyfalls.ca](mailto:loisirs@kingseyfalls.ca) **avant le 20 juin 2026. Après cette date, aucune demande de remboursement ne sera prise en compte.**

La directrice des loisirs, de la culture et de la vie communautaire ainsi que la directrice générale prendront une décision quant à chaque demande de remboursement. Chaque demande sera étudiée au cas par cas.

La Ville de Kingsey Falls effectuera le remboursement des sommes dues dans les 30 jours suivant l'annulation.

## Reçu d'impôt

Comme prévu dans la Loi sur l'impôt, un reçu pour les frais de garde (Relevé 24) sera disponible en ligne sur votre portail Qidigo en février 2027. Veuillez nous informer de tout changement d'adresse avant le 31 décembre 2026. Il est de votre responsabilité de vous assurer que les informations contenues dans votre profil Qidigo soient valides et véridiques. Il est aussi de votre responsabilité d'ajouter votre numéro d'assurance sociale (NAS) à votre profil, sans quoi nous ne pourrions pas produire votre Relevé 24.

## Programmation

Chaque semaine, vous retrouverez sur le groupe Facebook du camp de jour les informations pour les activités thématiques à venir. La coordonnatrice du camp vous enverra également un courriel à la fin de la semaine en vue des activités prévues la semaine suivante.

Costumes suggérés, accessoires autorisés et descriptifs des activités organisées seront indiqués. Au plaisir de vous voir embarquer dans la folie du camp de jour avec nous!

*\*\* Nouveauté cette année : Votre enfant recevra une cocarde à attacher à son sac ou à sa boîte à lunch. Cette cocarde possède un code QR qui vous permettra d'avoir accès à une page Web destinée aux informations du camp de jour, mise à jour régulièrement. \*\**

D'ici là, vous avez la programmation de l'été en annexe. Les enfants iront notamment à la bibliothèque et à la piscine régulièrement. Dans les moments où il n'y a pas d'activité spéciale, les animateurs se chargeront d'animer des jeux avec leur groupe. Nous suggérons fortement aux enfants de participer et de se joindre au groupe afin de passer un agréable moment au camp de jour.



## Inscription aux sorties payantes du vendredi

L'inscription aux sorties payantes se fait sur la plateforme Qidigo, comme pour l'inscription au camp de jour. Vous devrez sélectionner les sorties auxquelles vous désirez que vos enfants participent. Veuillez noter que les places sont limitées à 40 enfants en raison des places dans l'autobus. **Premier arrivé, premier servi.** Pour confirmer l'inscription, le paiement devra être acquitté. À noter que le coût de la sortie comprend les activités sur le site, la gestion par les animateurs et le transport en autobus. Inscription possible jusqu'à écoulement des places.

### Consignes pour les sorties du vendredi

- Le départ se fera toujours au à la Salle municipale (7 rue Tardif) à l'heure inscrite sur le groupe Facebook du camp de jour, dans le courriel hebdomadaire et sur le lien Web du camp (via le code QR).
- Les enfants devront être au camp de jour (7 rue tardif) à l'heure prévue pour la sortie, sans quoi, le groupe sera déjà parti.
- Surveillez bien l'heure de départ et de retour de votre enfant au camp. Il se peut qu'il y ait du retard dans le retour. Un message sera publié dans le groupe Facebook si tel est le cas.
- Aucun remboursement ne sera fait si vous oubliez ou si vous n'envoyez pas votre enfant à la sortie (sauf sur un avis médical).

Date	Sortie	Tarif	Heure de départ
Vendredi 3 juillet	O-Volt	42\$	8 h 30
Vendredi 10 juillet	Intercamp à Notre-Dame-du-Bon-Conseil	25\$	9 h 00
Vendredi 17 juillet	Lac Georges	33\$	8 h 30
Vendredi 24 juillet	Expo de Victo	28\$	9 h 00
Vendredi 31 juillet	Quilles & Mont Arthabaska	25\$	9 h 00
Vendredi 7 août	Woodooliparc	42\$	7 h 45



## Cours de piscine

Si vous avez inscrit votre enfant au cours de piscine, ceux-ci ont lieu le mercredi ou le jeudi matin entre 9 h à 11 h 30. Vous recevrez un courriel pour vous indiquer dans quel groupe sera votre enfant avant le début du camp de jour. Les groupes seront faits par le sauveteur en chef. Les animateurs se relayeront pour aller reconduire et chercher les enfants à la piscine lors des cours. Les parents devront assurer le transport de leur enfant si celui-ci n'est pas au camp de jour au moment des cours de piscine.

## Santé et sécurité

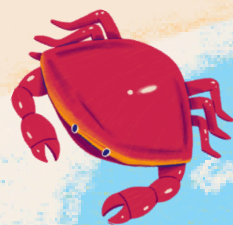
Tous nos animateurs ont leur formation en RCR et premiers soins à jour. Chacun possède une trousse de premiers soins qu'il transporte avec lui en tout temps. De plus grosses trousse sont à disposition des animateurs dans les bâtiments utilisés par le camp de jour et lors des sorties. Chaque animateur possède les fiches de besoins particuliers et médicaux des enfants.

### Incident

En cas d'incident (tomber à vélo, petite blessure/égratignure), l'animateur témoin remplit un rapport d'incident. À la fin de la journée, le parent est mis au courant de l'incident.

### Accident

En cas d'accident (situation plus grave, coup à la tête, etc.), un appel au parent est passé par la coordonnatrice du camp de jour. L'animateur témoin remplit un rapport d'accident. Le camp de jour se réserve le droit d'appeler l'ambulance si la situation le nécessite. Les frais seront ensuite facturés au parent. Il se peut aussi que la décision soit prise après appel au parent. Ce genre de situation est prise au cas par cas, selon la gravité de la blessure.



## Code de vie

### Engagement du camp de jour

Le camp de jour s'engage à fournir une programmation d'activités diversifiées offertes dans un cadre sécuritaire et des interventions respectueuses avec des animateurs formés (Formation d'animateur et premiers soins).

### Engagement des parents :

Les parents s'engagent à :

- Respecter le cadre spécifique des activités ;
- Utiliser un langage poli, respectueux et courtois envers tous les employés du camp de jour ;
- Respecter le guide du parent ;
- Défrayer le coût de remplacement ou de réparation lors d'un bris volontaire fait par leur enfant.

### Engagement des enfants :

Les enfants s'engagent aussi à accepter et respecter les consignes, à utiliser un langage poli, à respecter les animateurs, les autres enfants, le matériel prêté et à laisser ses jouets ou objets de valeur à la maison. Le code de vie fait partie intégrante des règles à connaître lors de l'inscription de l'enfant pour qu'il puisse s'amuser dans un climat sain et sécuritaire, il est entendu que l'enfant doit :

- Écouter et mettre en application les consignes et les règles des animateurs ;
- Participer activement aux activités et de manière sécuritaire ;
- Utiliser les bons gestes et un langage respectueux lorsqu'il s'adresse aux autres ;
- Prendre soin du matériel et du site du camp ;
- Rester avec son animateur et son groupe ;
- S'habiller convenablement pour participer aux activités ;
- S'exprimer calmement et chercher des solutions non violentes ;
- Être poli et respectueux en tout temps et envers tout le monde ;

### Ce qui veut dire qu'il est interdit :

- De jurer ou d'avoir un langage inapproprié ;
- De frapper les autres ou de se battre ;
- De se sauver ;
- De lancer des objets ;
- D'être arrogant envers les animateurs ;
- De briser du matériel ou de vandaliser le site ou les bâtiments.

## Manquement au code de vie

Dès la première journée de camp de jour, les règlements et le fonctionnement au camp seront expliqués à tous les enfants.

<b>1er avertissement</b>	Interventions à plusieurs reprises de l'animateur/animatrice et conséquences logiques avec l'intervention (excuses, retrait d'un jeu, réparation, etc.).
<b>2e avertissement</b>	Rencontre avec la coordonnatrice du camp de jour et l'enfant. Mention verbale au parent le soir lorsqu'il vient chercher l'enfant.
<b>3e avertissement</b>	Rencontre disciplinaire avec la coordonnatrice du camp de jour et la directrice des loisirs. Avis écrit remis au parent le soir et devant être signé par le parent.
<b>4e avertissement</b>	Exclusion <b>sans remboursement</b> de la sortie du vendredi si l'enfant est inscrit. S'il n'est pas inscrit, expulsion pour le reste de la semaine <b>sans remboursement</b> .

*Dans le cas d'un comportement violent ou dangereux pour les autres, un avis écrit sera immédiatement rempli et une rencontre avec la coordonnatrice du camp de jour et la directrice des loisirs sera faite.*

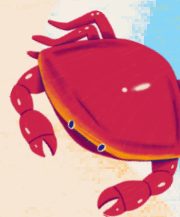
### Appel aux parents

Il se pourrait que nous ayons à vous appeler pour que vous veniez chercher votre enfant. Cela se produit dans un cas de force majeure, tel que :

- Refus de collaborer de la part de l'enfant, et ce, malgré plusieurs avertissements. Bref, si rien ne fonctionne et que l'enfant nuit au reste du groupe.
- Fugue, tant à l'intérieur qu'à l'extérieur du périmètre du camp de jour.

Notre but n'étant pas de nous rendre à ce stade, mais soyez avisés que cela peut survenir et que vous serez tenus de venir chercher votre enfant.

De plus, nous ne visons pas l'expulsion du camp de jour. Nous savons qu'il ne s'agit pas toujours d'une conséquence pour l'enfant. Toutefois, s'il met en péril sa sécurité et celle des autres, nous n'aurons d'autres choix.



## BON ÉTÉ !!

Merci de votre précieuse collaboration !  
Notre équipe a très hâte de rencontrer vos enfants et de leur faire vivre des moments magiques au camp de jour !

Nous nous engageons à être courtois, polis et disponibles pour vous et vos enfants. Nous nous attendons donc à recevoir la même chose de votre côté.

### L'équipe du camp de jour de Kingsey Falls

Merci à notre partenaire financier qui nous permet d'offrir plus d'activités variées dans le cadre du camp de jour !

